

Č.

Jméno

Adresa školy

Adresa bydliště

Národní institut dětí a mládeže MŠMT, Sámova 3, 101 00 Praha 10

Dějepisná olympiáda

40. ročník – 2010/2011

Zadání úkolů školního kola – test

Tematické zaměření ročníku: „**Ve zdraví i v nemoci**“ (Od šamana po penicilin)

Úkol č. 1

Doplň slova. Nemocným v pravěku pomáhal _____, který odháněl zlé duchy a podával odvary z _____.

Velké léčitelské schopnosti měli keltští kněží _____. Zvláštní moc připisovali např. cizopasně rostlině _____, která je dodnes součástí některých léků.

4 body	
--------	--

Úkol č. 2

Zakroužkuj správná tvrzení o starověkém Egyptě.

- a) Lidé uctívali jednoho boha.
- b) Věřili v posmrtný život.
- c) V Egyptě existovaly specializované lékařské obory – chirurgie, oční a zubní lékařství.
- d) Byly zde proslulé lékařské školy, tzv. domy života.
- e) Nádoby na uchování vnitřních orgánů zemřelého se nazývaly sarkofágy.
- f) Sfinga byla bohyní smrti.

3 body	
--------	--

Úkol č. 3

Vysoké úrovně dosáhlo lékařství už v Egyptě. Egyptané uměli:

léčit z __ m ___ n y,

spravovat z __ y,

otevřít l _ b _ u.

V poznání lidského těla jim pomáhalo _ u m _ f _ k _ v ___ zemřelých.

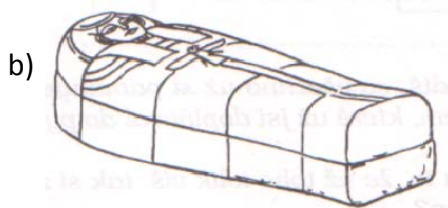
Neznali však narkózu a k potlačení bolesti používali o ___ m.

5 bodů	
--------	--

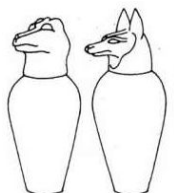
Úkol č. 4

K obrázkům přiřaď odpovídající pojmy (ke každému obrázku dva). Vyber z nápovědy.





c)



Nápověda: Sarkofág, nabalzamované mrtvé tělo, mumie, nádoby k uložení vnitřních orgánů, kanopy, schránka k uložení mrtvého

Úkol č. 5

Součástí řady egyptských léků byly:

3 body	
--------	--

_____ (hustá a sladká, lepkavá kapalina, vytvářená hmyzem)

a (č) _____ (druh zeleniny).

2 body	
--------	--

Úkol č. 6

Rozhodni, zda je tvrzení o Řecích pravdivé. Zakroužkuj správnou odpověď.

Řekové se koupali jednou týdně.

ANO – NE

Po koupeli natírali tělo olejem a vonnými mastmi.

ANO – NE

Rádi navštěvovali veřejné lázně.

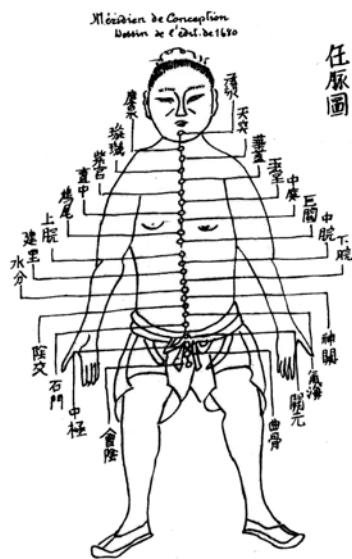
ANO – NE

Muži nejprve nosili plnovous, v pozdějších dobách se začali holit.

ANO – NE

4 body	
--------	--

Úkol č. 7



Kterou lékařskou metodu představuje obrázek?

Ve které zemi vznikla? _____

2 body

Úkol č. 8

Učení o duševních a tělesných cvičeních, která vedou člověka k osvobození od jeho hmotných potřeb, je velmi staré, ale dnes poměrně známé.

Jak se učení nazývá? _____

Ve které zemi vzniklo? _____

2 body

Úkol č. 9



Jak se nazývá šlacha, která upíná lýtkový sval na patní kost?

Při které události se proslavil muž, po němž je šlacha pojmenována?

Do úsloví doplň jméno šlachy, pak úsloví stručně vysvětli.

Je to jeho _____ pata.

3 body

Úkol č. 10

Přečti si následující úryvek. Jedná se o jeden z překladů starověkého textu.

„...Svůj život i své umění budu ceniti jako posvátné, nebudu dělati operace kamene, a vstoupím-li do domu, vejdu tam pro blaho nemocných, zdržím se všeho počínání nešlechtného...O všem, co uvidím a uslyším při léčení samém, nebo v souvislosti s ním, zachovám mlčení a podržím to jako tajemství, nebude-li mi dáno svolení k tomu, abych to řekl...“

Kdo je jeho autorem tohoto textu? _____

O jakém „umění“ mluví? _____

Jak se tento text nazývá? _____

Ve které zemi text vznikl? _____

4 body

Úkol č. 11



Pojmenuj stavbu na obrázku. _____

Vysvětli, k čemu sloužila? _____

2 body

Úkol č. 12



Jak se nazývá znak na obrázku? _____

Podle koho je pojmenován? _____

2 body

Úkol č. 13

Kdo byl kdo? Doplň jméno:

	slepý, před poslední bitvou prý pronesl: „ <i>Toho bohdá nebude, aby český král z boje utíkal</i> “, 14. století
	slepý, u Rábí přišel o druhé oko, účastnil se řady bitev, 15. století
	zemřel během příprav na svatbu ve věku 17 let na leukémii, 15. století
	český král, o kterém napsal kronikář František Pražský: „ <i>Jednoho dne, když v lese pronásledoval zvěř, byl větví stromu těžce raněn do oka. Když to chtěli lékaři a chirurgové ošetřit, nařizli ono poraněné oko, aby mohli větvičku vyjmout, čímž byl král zbaven schopnosti na toto oko vidět.</i> “ 13. století

4 body

Úkol č. 14

Vyber a zakroužkuj tvrzení o černé smrti, která jsou pravdivá:

1. Jednalo se o epidemii v době křížových výprav.
2. Černá smrt představovala plicní mor.
3. Rozšířila se z Asie přes středomořské přístavy skoro do celé Evropy.
4. V Evropě jí podlehl asi polovina obyvatelstva.
5. Jestliže byla nákaza brzy rozpoznána, dala se nemoc poměrně úspěšně léčit.
6. Riziko nemoci zmenšovalo dodržování hygienických zásad.

3 body	
--------	--

Úkol č. 15



Zájem o člověka se začal výrazně prohlubovat v době renesance. Uveď jméno malíře a zároveň autora studií o stavbě lidského těla, jejichž součástí je i tento nákres.

1 bod	
-------	--

Úkol č. 16

Který český král a římský císař toužil po elixíru mládí, a proto zval do Prahy řadu cizinců, mnohdy podvodníků? _____

Které „vědě“ se tito muži věnovali? _____

2 body	
--------	--

Úkol č. 17



Prohlédni si obrázek a doplň ztracenou část textu.

Dcera Přemysla Otakara I., _____, se vzdala života uprostřed moci a slávy. Za pomoci svého bratra, Václava I., založila klášter a špitál v Praze _____.

Stala se jeho první _____. Celý svůj život zasvětila službě trpícím.

V roce _____ byla papežem prohlášena za _____.

Na které české bankovce je tato osobnost vyobrazena? _____

6 bodů	
--------	--

Úkol č. 18

Zakroužkuj, zde je dané tvrzení pravdivé nebo ne.

- | | |
|---|----------|
| a) Pražská univerzita byla založena roku 1346. | ANO – NE |
| b) Univerzita měla 4 fakulty. | ANO – NE |
| c) Teologická fakulta připravovala lékaře. | ANO – NE |
| d) Rektorem univerzity byl i slavný lékař Jan Jessenius. | ANO – NE |
| e) Pražská univerzita se dnes nazývá Masarykova univerzita. | ANO – NE |

5 bodů	
--------	--

Úkol č. 19

Následující slovník je popletený, proto doplň k číslicím správná písmena.

1. Epidemie	A) Nemocnice a útulek pro chudé	1.
2. Špitál	B) Tajemný, zázračný či kouzelný nápoj	2.
3. Reinkarnace	C) Hromadné rozšíření nakažlivé nemoci	3.
4. Elixír	D) Znovuzrození (znovuvtělení)	4.

Úkol č. 20

4 body

Urči, kdo jsem.

Patřil jsem ke všestranným učencům své doby. Byl jsem vzdělaný a proslulý lékař. V Praze jsem roku 1600 provedl první veřejnou _____ . Působil jsem i na Pražské univerzitě jako _____ . Jmenuji se _____

Můj život skončil tragicky. Kdy (den, měsíc, rok) ? _____

Kde (místo, město)? _____



Úkol č. 21

5 bodů



Po třicetileté válce začaly zdobit řadu náměstí nové typy sloupů.

Jak se nazývaly? _____

V jakém slohu byly stavěny? _____

Zdůvodni, proč se stavěly? _____

Úkol č. 22

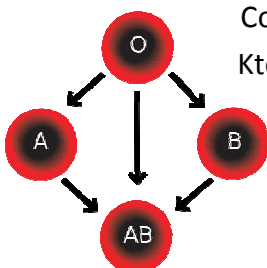
3 body

Která nemoc trápila námořníky při dlouhých plavbách? _____

Čím je tato nemoc způsobena? _____

2 body

Úkol č. 23



Co představuje tento graf? _____

Který český vědec se zasloužil v této oblasti o významný objev? _____

2 body

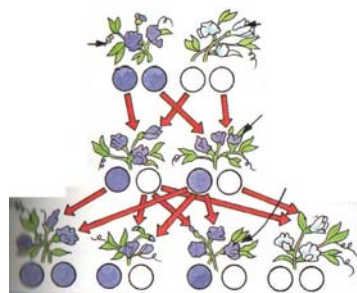
Úkol č. 24

Kterou nemoc zavlekli španělští dobyvatelé na americký kontinent? _____

Jaké následky to mělo? _____

2 body	
--------	--

Úkol č. 25



Který objev je tu vyobrazen? _____

Kdo objev učinil? _____

2 body	
--------	--

Úkol č. 26

Český spisovatel (1821 – 1856), považovaný za zakladatele moderního českého novinářství, byl pro své protihabsburské články internován v roce 1851 do rakouských Tyrol. Po téměř čtyřletém věznění mu byl na jaře 1855 povolen návrat do Čech. Brzy poté však u něj propukla zhoubná choroba, na kterou záhy zemřel.

Napiš: – jméno spisovatele. _____

– název města, kde byl v internaci _____

– nemoc, na niž zemřel _____

3 body	
--------	--

Úkol č. 27

Zakroužkuj, kdo do dané řady nepatří, a zdůvodni proč.

Koch, Löffler, Stephenson, Pasteur

Zdůvodni, tj. napiš, čím se proslavil: _____

2 body	
--------	--

Úkol č. 28

Některé vynálezy, od nichž si lidé slibovali lepší svět, začaly sloužit k hromadnému vraždění. V roce _____ byla poprvé použita chemická zbraň, otravný plyn _____

Na které frontě první světové války to bylo? _____

Podle čeho dostala chemická zbraň svůj název? _____

4 body	
--------	--

Úkol č. 29

Mnoho vojáků v první světové válce zemřelo na následky infekcí, které pronikly do jinak ne zcela vážných ran utržených v boji. V průběhu druhé světové války došlo k nasazení léku, který dokázal značnou část infikovaných ran vyléčit. Napiš, o jaký lék šlo, a jméno jeho objevitele (dostal za objev tohoto léku Nobelovu cenu v roce 1945).

lék _____ objevitel _____

2 body	
--------	--

Úkol č. 30

Od jara 1918 do poloviny roku 1919 zasáhla vyčerpané a podvyživené obyvatelstvo Evropy rozsáhlá epidemie.

Napiš, který válečný konflikt této epidemii předcházel a zároveň byl i jednou z příčin jejího šíření. _____

Napiš evropský stát, ze kterého se nemoc dále šířila. _____

Nemoc proto dostala označení _____

3 body	
--------	--

Úkol č. 31

Doplň názvy známých západočeských lázeňských měst:

K _____ V _____

M _____ L _____

F _____ L _____

Jedno z nich založil panovník již ve 14. století.

Doplň jeho jméno _____

4 body	
--------	--

Úkol č. 32

Jeden z nejvýznamnějších lékařů a přírodopisců 19. století je pohřben ve Westminsterském opatství. V novinách se objevila tato jeho karikatura.



Jak se vědec jmenoval? _____

Jak se jmenovalo dílo, které jej proslavilo? _____

Zdůvodni, proč jeho učení vzbudilo u věřících odpor a nesouhlas?

3 body	
--------	--

Úkol č. 33



Zdravý způsob života prosazují nejen lékaři, ale také sportovci. Jak se jmenoval spolek, jemuž patřil tento prapor?

Poznej a napiš na základě portréту, kdo byl jeho

spoluzakladatelem _____



2 body	
--------	--

Maximální počet bodů celkem = 100 bodů. Z toho 60 % = 60 bodů.

Národní institut dětí a mládeže MŠMT, Sámova 3, 101 00 Praha 10

Dějepisná olympiáda

40. ročník – 2010/2011

Řešení úkolů školního kola - test

Tematické zaměření ročníku: „**Ve zdraví i v nemoci**“ (Od šamana po penicilin)

- Úkol č. 1 4 body
šaman; z bylin; druidové; jmelí
- Úkol č. 2 3 body
b, c, d
- Úkol č. 3 5 bodů
zlomeniny; zuby; lebku; mumifikování; opium
- Úkol č. 4 3 body
a) mumie – nabalzamované mrtvé tělo, b) sarkofág – schránka k uložení mrtvého,
c) kanopy – nádoby k uložení vnitřních orgánů
- Úkol č. 5 2 body
med; česnek
- Úkol č. 6 4 body
ne; ano; ano; ano
- Úkol č. 7 2 body
akupunkturu; v Číně
- Úkol č. 8 2 body
jóga; v Indii
- Úkol č. 9 3 body
Achillova; trojská válka; Achillova; snadno zranitelné místo
- Úkol č. 10 4 body
Hippokrates; lékařství; (Hippokratova) přísaha; v Řecku
- Úkol č. 11 2 body
akvadukt; přiváděla vodu
- Úkol č. 12 2 body
Aeskulapova hůl; pojmenování pochází od Asklépia (=Aeskulapa), starověkého řeckého boha lékařství
- Úkol č. 13 4 body
- | |
|-------------------|
| Jan Lucemburský |
| Jan Žižka |
| Ladislav Pohrobek |
| Václav I. |
- Úkol č. 14 3 body
2, 3, 6 -3 body (za každou nadbytečnou odpověď odečíst 1 bod, minimum 0 bodů)
- Úkol č. 15 1 bod
Leonardo da Vinci
- Úkol č. 16 2 body
Rudolf II; alchymie
- Úkol č. 17 6 bodů
Anežka; Na Františku; abatyši; 1989; za svatou; padesátikoruně
- Úkol č. 18 5 bodů
ne; ano; ne; ano; ne

Úkol č. 19	4 body
1. C); 2. A); 3. D); 4 B)	
Úkol č. 20	5 bodů
pitvu; rektor; Jan Jessenius; 21. 6. 1621; Staroměstské náměstí; Praha	
Úkol č. 21	3 body
morové sloupy; baroko; jako díkuvzdání za ukončení moru či jinou významnou pomoc	
Úkol č. 22	2 body
kurděje; způsobená dlouhodobým nedostatkem vitamínu C ve stravě	
Úkol č. 23	2 body
krevní skupiny; Jan Janský	
Úkol č. 24	2 body
pravé neštovice; populace indiánů byla během několika desítek let zredukována (o 90 %)	
Úkol č. 25	2 body
princip dědičnosti; Mendel	
Úkol č. 26	3 body
Karel Havlíček Borovský; Brixen; tuberkulóza	
Úkol č. 27	2 body
Stephenson; jeho objevy nezasahují do oblasti lékařství, případně stavby lidského těla (sestrojil parní lokomotivu)	
Úkol č. 28	4 body
1915; yperit; západní fronta; podle místa, kde byla použita – město Ypry /Yprès	
Úkol č. 29	2 body
penicilin; Alexander Fleming	
Úkol č. 30	3 body
první světová válka; Španělsko; španělská chřipka	
Úkol č. 31	4 body
Karlovy Vary; Mariánské Lázně; Františkovy Lázně; Karel IV.	
Úkol č. 32	3 body
Charles Darwin; O původu druhů; protože věřili, že člověka stvořil Bůh	
Úkol č. 33	2 body
Sokol; Miroslav Tyrš	

Celkem: 100 bodů

60 % = 60 bodů

Soutěžní úkoly vytvořili členové Ústřední komise Dějepisné olympiády: Mgr. Václava Korcová, PaedDr. Milena Sedlmayerová, Mgr. Danuše Ševčíková, PhDr. Iva Červenková, Mgr. Josef Vávra, Mgr. Helena Řehouňková, spolupracovali: Mgr. Lenka Broklová, Mgr. Irena Náprstková tajemnice soutěže PaedDr. Eva Schneiderová.

Poznámka: V řešení jsou odpovědi uvedeny na základě použité doporučené literatury, pokud soutěžící uvedou jinou odpověď, kterou lze rovněž považovat za správnou (na základě jiné literatury), záleží na erudovanosti členů komise, jaké hodnocení si stanoví.