



Název a adresa školy:

Kraj:

Jméno a příjmení:

Třída: Datum:

Práce s atlasem

45 minut

1) Doplňte k jednotlivým bodům na obr. 1 názvy měst, kterými prochází Transsibiřská magistrála.

Obr. 1



.....
.....
.....
.....

4 b.

2) Ke kterým městům patří tyto obrázky.



Nápověda: ve městě byl postaven chrám: Na krvi

A: B: C: D:

4 b.

3) Doplňte následující text:

Transsibiřská magistrála je hlavní dopravní tepna Ruska a je nejdelší železniční tratí na světě, probíhající v délce 9 288 km zdo, viditelná i z vesmíru. Pojedete-li transsibiřskou magistrálou, urazíte více než 9200 kilometrů, překonáte dva....., minete 14 ruských a 90 měst a překročíte 16 velkých řek. Výhledy z oken vlaku vám nabídnou i nekonečné březové a lesy, sibiřskou divočinu, vesničky či pastvy, okolí jezera nebo dál na východ Amurskou oblast. I když po celé délce magistrály platí čas, její náročnou trasou překonáte přes časových pásem. Dnes je Transsibiřská magistrála velmi důležitá hlavně z hlediska, nejen pro přepravu cestujících. Přes ní směřuje do Evropy z 8 300 kontejnerů se zbožím ročně, což je asi třetina z celkového vytížení trasy, ročně se přepraví asi 20 tis. kontejnerů. Transsibiřská magistrála se u města rozděluje a jedna její větev směřuje do, kde prochází hlavním městem a dále pokračuje do Číny a do hlavního města

7 b.

- 4) Zjistěte, jaký bude časový rozdíl podle úředních časových pásem mezi časovým pásmem, ve kterém je Moskva a časovým pásmem, ve kterém je Vladivostok.

.....

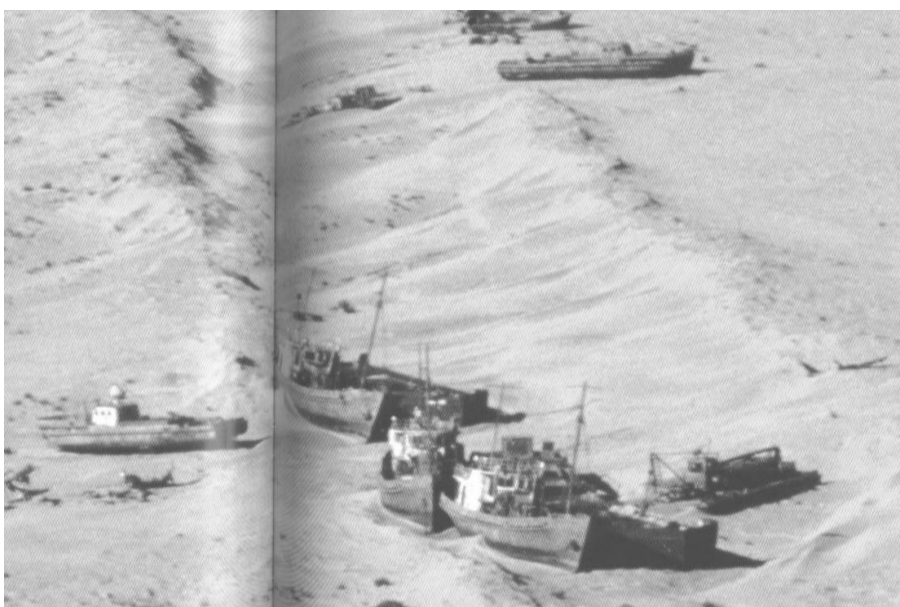
2 b.

- 5) Najděte v atlase ostrov Sachalin. Vysvětlete, proč je jeho podnebí podstatně chladnější než na pobřeží protilehlé části příslušného oceánu.

.....
.....
.....

1 b.

- 6) Na obrázku je oblast, která leží přibližně na 45° s.š. a 60° v.d. Zjistěte o této oblasti následující charakteristiky:



- a) Je to oblast:

.....

- b) Do kterých zemí zasahuje:

.....

- c) Ke které velmoci tyto republiky náležely před rokem 1990.

.....

- d) Z hlediska reliéfu se jedná:

.....

- e) Který jev obrázek vyjadřuje a čím je způsobený:

.....

f) Zjistěte průměrné roční srážky v oblasti:

.....

g) Vegetační oblast:

.....

h) Zjistěte hustotu obyvatelstva v bezprostředním okolí lokality:

.....

i) Jakého vyznání je místní obyvatelstvo:

.....

j) Nachází se tam rovněž naleziště:

.....

k) Zavlážování se zavádělo především pro pěstování dvou plodin:

.....

6 b.

7) Přečti si pozorně text a odpověz na následující otázky.

BRIC (Brazílie, Rusko, Indie, Čína – ale přistupují další – Rep. Jižní Afrika) je neformální uskupení rychle rostoucích ekonomik, které aspirují na vedoucí postavení ve světě. Dvě z členských zemí se nacházejí při pobřeží Indického oceánu (Indie, Rep. JA). Velmoci „ustupující“ z pozic doposud vedoucích mocností si chtějí zachovat v tomto prostoru výrazný mocenský vliv.

Představ si, že jsi vojenským stratémem a hledáš místo, kam umístit vojenská zařízení (letišťe, přístavy, kasárna), aby bylo možné v regionu případně uplatnit vojenskou sílu. Najdi takové vhodné místo v indicko-oceánském regionu, kterému státu patří a kdo tam již taková zařízení vybudoval, jaké výhody z této polohy plynou! Urči alespoň souostroví. Pokud znáš, pak i jméno ostrova a jeho typ. Ostrov mohou ohrožovat vlny tsunami.

.....
.....
.....
.....

9 b.

Celkem dosaženo maximálně 33 b.



Název a adresa školy:

Kraj:

Jméno a příjmení:

Třída: Datum:

Práce s atlasem – autorské řešení

45 minut

- 1) Doplňte k jednotlivým bodům na obr. 1 názvy měst, kterými prochází Transsibiřská magistrála.

Obr. 1



Omsk, Vladivostok, Novosibirsk, Irkutsk, Moskva, Jekatěrinburg, Krasnojarsk, Chabarovsk

4 b.

2) Ke kterým městům patří tyto obrázky.



A: Moskva

B: Irkutsk

C: Vladivostok

D: Jekatěrimburg

4 b.

3) Doplňte následující text:

Transsibiřská magistrála je hlavní dopravní tepna Ruska a je nejdelší železniční tratí na světě, probíhající v délce 9 288 km z **Moskvy** do **Vladivostoku**, viditelná i z vesmíru. Pojedete-li transsibiřskou magistrálou, překonáte dva **kontinenty**, minete 14 ruských **oblastí** a 90 měst a překročíte 16 velkých řek. Výhledy z oken vlaku vám nabídnou i nekonečné březové a **jehličnaté** lesy, sibiřskou divočinu, vesničky či pastvy, okolí jezera **Bajkal** nebo dál na východ Amurskou oblast. I když po celé délce magistrály platí **moskevský** čas, její náročnou trasou překonáte přes **osm** časových pásem. Dnes je Transsibiřská magistrála velmi důležitá hlavně z **obchodního** hlediska, nejen pro přepravu cestujících. Přes ní směřuje do Evropy z **Japonska** 8 300 kontejnerů se zbožím ročně, což je asi třetina z celkového vytížení trasy, ročně se přepraví asi 20 tis. kontejnerů. Transsibiřská magistrála se u města **Ulan Ude** rozděluje a jedna její větev směřuje do **Mongolska**, kde prochází hlavním městem **Ulanbátar** a dále pokračuje do Číny a do hlavního města **Peking**.

7 b.

4) Zjistěte, jaký bude časový rozdíl podle úředních časových pásem mezi časovým pásmem, ve kterém je Moskva a časovým pásmem, ve kterém je Vladivostok.

7h

2 b.

- 5) Najděte v atlase ostrov Sachalin. Vysvětlete, proč je jeho podnebí podstatně chladnější než na pobřeží protilehlé části příslušného oceánu.

Na podnebí ostrova Sachalin mají vliv studený proud Oja-šijo a pobřeží v Aljašském zálivu ovlivňuje teplý Severní tichomořský proud.

1 b.

- 6) Na obrázku je oblast, která leží přibližně na 45° s.š. a 60° v.d. Zjistěte o této oblasti následující charakteristiky:



- a) Je to oblast:
Aralského jezera
- b) Do kterých zemí zasahuje:
Kazachstán, Uzbekistán
- c) Ke které velmoci tyto republiky náležely před rokem 1990.
Sovětský svaz.
- d) Z hlediska reliéfu se jedná:
Turanskou nížinu
- e) Který jev obrázek vyjadřuje a čím je způsobený:
Rozšiřování pouští (desertifikace), odváděním vody z přítoků Amudarya a Syrdarja na závlahy.
- f) Zjistěte průměrné roční srážky v oblasti:
100 – 300 mm
- g) Vegetační oblast:
pouště a polopouště
- h) Zjistěte hustotu obyvatelstva v bezprostředním okolí lokality:
1 – 10 obyv./km²
- i) Jakého vyznání je místní obyvatelstvo:
muslimové sunité
- j) Nachází se tam rovněž naleziště:
zlata
- k) Zavláňování se zavádělo především pro pěstování dvou plodin:
bavlníku a rýže

6 b.

7) Přečti si pozorně text a odpověz na následující otázky.

BRIC (Brazílie, Rusko, Indie, Čína – ale přistupují další – Rep. Jižní Afrika) je neformální uskupení rychle rostoucích ekonomik, které aspirují na vedoucí postavení ve světě. Dvě z členských zemí se nacházejí při pobřeží Indického oceánu (Indie, Rep. JA). Velmoci „ustupující“ z pozic doposud vedoucích mocností si chtějí zachovat v tomto prostoru výrazný mocenský vliv.

Představ si, že jsi vojenským stratémem a hledáš místo, kam umístit vojenská zařízení (letišťe, přístavy, kasárna), aby bylo možné v regionu případně uplatnit vojenskou sílu. Najdi takové vhodné místo v indicko-oceánském regionu, kterému státu patří a kdo tam již taková zařízení vybudoval, jaké výhody z této polohy plynou! Urči alespoň souostroví. Pokud znáš, pak i jméno ostrova a jeho typ. Ostrov mohou ohrožovat vlny tsunami.

Britské indicko-oceánské teritorium (správně i Čagoské ostrovy)- 1 b., ostrov- Diego García 3 b., Velká Británie, základna VB a USA – 2 b., korálový atol – 2 b., ovládá celý Indický oceán – 1 b.

9 b.

Celkem dosaženo maximálně 33 b.

Název a adresa školy:

Kraj:

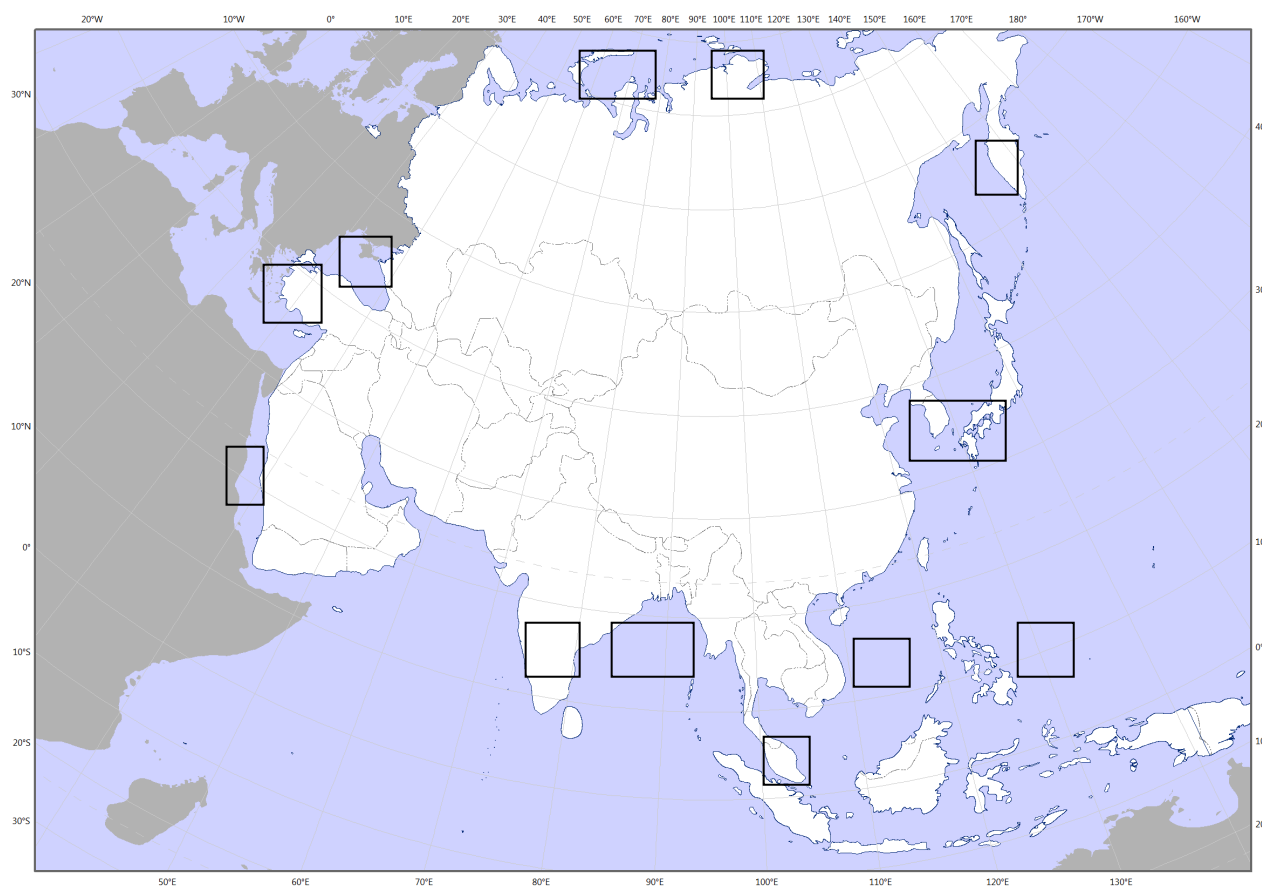
Jméno a příjmení:

Třída: Datum:

Práce bez atlasu

45 minut

Obr. č. 1



1) Do obrysové mapky (obr. č. 1) doplňte následující názvy – stačí umístit správně číslici, která je před názvem:

1. Pol. Kamčatka;
2. pol. Přední Indie;
3. pol. Malá Asie;
4. pol. Tajmyr;
5. Malajský poloostrov;
6. Rudé moře;
7. Jihočínské moře;
8. Černé moře;
9. Filipínské moře;
10. Karské moře;
11. Bengálský záliv;
12. Korejský průliv.

6 b.

2) Spojte následující zeměpisné pojmy do trojice tak, aby vám ani jeden nezbyl (př. 1 – a – A).

- | | | |
|-------------------|-----------------------|----------------------------|
| 1. Saúdská Arábie | a) Luzon | A. převaha šiitů |
| 2. Filipíny | b) Dekánská plošina | B. Pětříší – Paňdžáb |
| 3. Kazachstán | c) Elborz | C. Mekka |
| 4. Čína | d) Rub al – Chálí | D. Velká kulturní revoluce |
| 5. Pákistán | e) Tři soutěsky | E. Sundské ostrovy |
| 6. Indonésie | f) Indus | F. Manila |
| 7. Indie | g) Západní Irian | G. celiny |
| 8. Írán | h) Ekibazutská oblast | H. Harappská civilizace |

.....
.....
8 b.

3) Doplňte názvy popsaných přírodních objektů:

- a) pohoří táhnoucí se od Kerčské šíje až po Baku
- b) plošina vyplňující poloostrov Malá Asie
- c) řeka tekoucí do Mrtvého moře
- d) průliv oddělující Perský a Ománský záliv

.....
2 b.

4) Co mají společného tyto státy?

Afghánistán, Kazachstán, Kyrgyzstán, Uzbekistán, Nepál, Bhútán, Turkmenistán, Mongolsko, Tádžikistán

.....
.....
1 b.

5) Která je nejlidnatější muslimská země Asie a kolik má obyvatel:

- a) 130 mil.
- b) 165 mil.
- c) 180 mil.
- d) 230 mil.

.....
1 b.

6) Jak se jmenovala říše, které vládli panovníci: Kýros, Kambýses, Dareios ? Ve které zemi bylo její jádro?

.....
1 b.

7) Ve které zemi a ve kterém městě se letos koná setkání hlav států asijsko-pacifické oblasti?

.....
1 b.

8) Co spojuje do jedné skupiny státy a žádné jiné: Turecko, Sýrie, Irák

.....

1 b.

9) Mezi hlavní produkční oblasti drogových rostlin patří poloostrov Zadní Indie.

a) Doplňte, jak se této oblasti, kterou představují Myanmar, Laos a Thajsko říká

.....

b) Napište české názvy 2 hlavních původních drogových rostlin a název získané drogy.

rostlina

droga

rostlina

droga

2,5 b.

10) Pro obyvatelstvo Mongolska je typický znak:

vysoká úroveň vzdělávání

většina obyvatelstva se hlásí k buddhismu

vysoká hustota obyvatelstva

rozsídlení do velkých městských aglomerací

0,5 b.

11) Postindustriální struktura hospodářství je typická pro:

Mexiko

Brazílii

Indii

Japonsko

0,5 b.

12) Koncentrace černé metalurgie v severovýchodní Číně se v největší míře vysvětluje:

velkými zásobami surovin a paliva

závislostí na dovozu surovin a paliv

exportním zaměřením odvětví

existencí velkých vědeckých center

0,5 b.

13) Ve velkých městech 2/3 všech odpadů do atmosféry připadá na podíl:

metalurgických závodů

tepelných elektráren

automobilové dopravy

chemických podniků

0,5 b.

14) Největší množství elektrické energie z vybraných asijských zemí se vyrábí v:

Indii
Bangladéši
Pákistánu
Laosu

0,5 b.

15) Vyspělé arabské zemědělství raného středověku obohatilo evropské rolníky o řadu plodin. Která z následujících mezi nimi nebyla?

a) pomeranč b) moruše c) cukrová třtina d) rajčata

0,5 b.

16) Doplňte do vět chybějící informace:

- a) V současné době se Golanské výšiny nacházejí na území státu, který toto území získal válkou se
- b) Nej hustěji osídlenou oblastí střední Asie je kotlina, která se nachází kolem horního toku řeky, pramenící na úpatí Ťan – šanu.
- c) Od 60. let 20. století je vážným problémem střední Asie vysychání a zánik Aralského jezera, které způsobilo zejména Nejpočetnějším národem, který trpí touto environmentální katastrofou jsou
- d) Většina států jihozápadní Asie má úřední jazyk arabštinu, ale v Iránu je to a v Izraeli a
- e) Hornaté a obtížně dostupné oblasti Afghánistánu, Iránu a Pákistánu, označované souhrnně jako, jsou hlavním producentem marihuany a hašiše vyráběného ze setého konopí.

8 b.

17) Na obrázcích jsou zobrazeny významné světové stavby či lokality. Vyberte tu, která pochází z Asie, napište její název a zařaďte do příslušného státu.

a)



b)



c)



d)



1 b.

Celkem dosaženo maximálně 35,5 b.

Název a adresa školy:

Kraj:

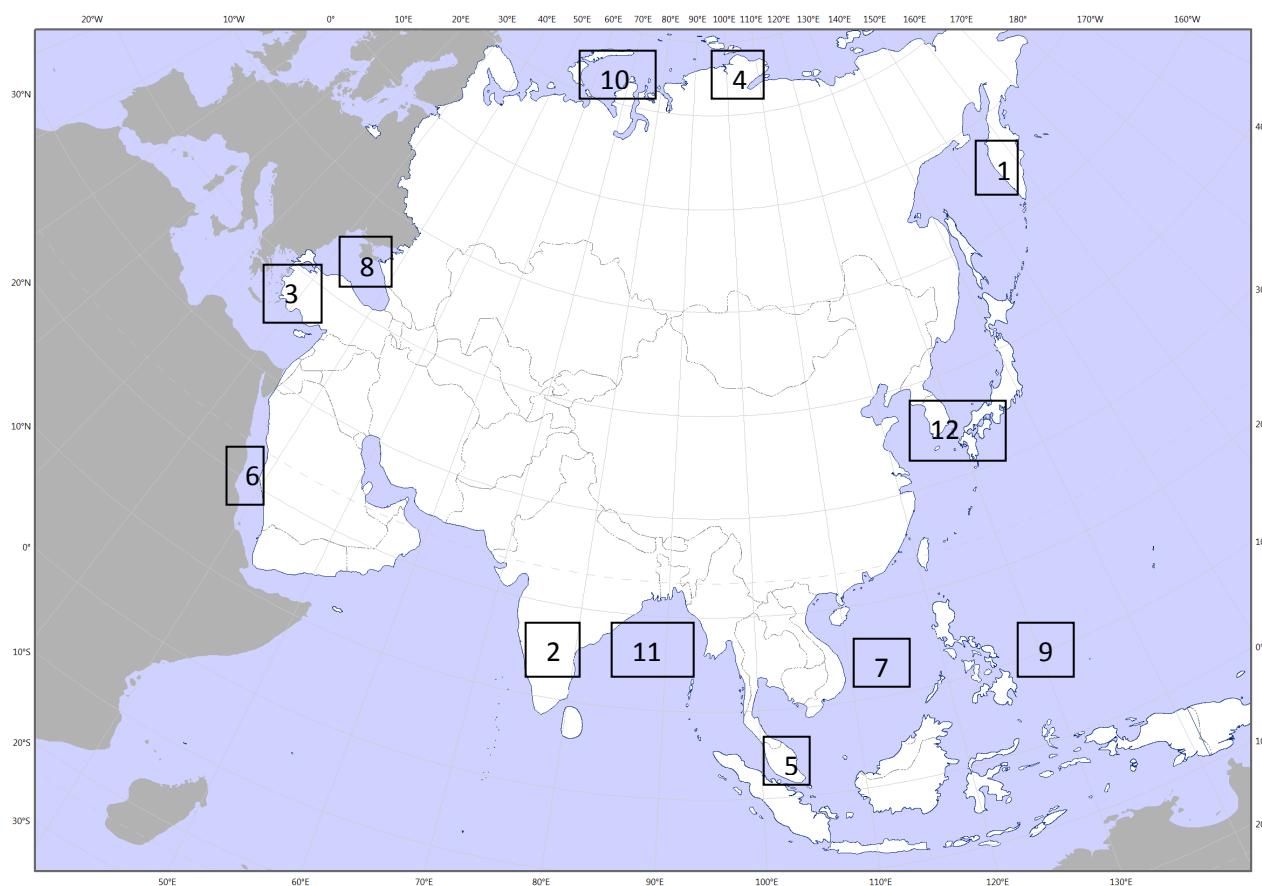
Jméno a příjmení:

Třída: Datum:

Práce bez atlasu – autorské řešení

45 minut

Obr. č. 1



1) Do obrysové mapky (obr. č. 1) doplňte následující názvy – stačí umístit správně číslici, která je před názvem:

1. Pol. Kamčatka; 2. pol. Přední Indie; 3. pol. Malá Asie; 4. pol. Tajmyr; 5. Malajský poloostrov;
6. Rudé moře; 7. Jihočínské moře; 8. Černé moře; 9. Filipínské moře; 10. Karské moře; 11. Bengálský záliv; 12. Korejský průliv.

Součet bodů 6 b.

6 b.

2) Spojte následující zeměpisné pojmy do trojice tak, aby vám ani jeden nezbyl (př. 1 – a – A).

- | | | |
|-------------------|-----------------------|----------------------------|
| 1. Saudská Arábie | a) Luzon | A. převaha šiitů |
| 2. Filipíny | b) Dekánská plošina | B. Pětříší – Paňdžáb |
| 3. Kazachstán | c) Elborz | C. Mekka |
| 4. Čína | d) Rub al – Chálí | D. Velká kulturní revoluce |
| 5. Pákistán | e) Tři soutěsky | E. Sundské ostrovy |
| 6. Indonésie | f) Indus | F. Manila |
| 7. Indie | g) Západní Irian | G. celiny |
| 8. Írán | h) Ekibazutská oblast | H. Harappská civilizace |

1-d-C; 2-a-F; 3-h-G; 4-e-D; 5-f-B; 6-g-E; 7-b-H; 8-c-A

Součet bodů 8 b.

8 b.

3) Doplňte názvy popsaných přírodních objektů:

- | | |
|--|------------------|
| a) pohoří táhnoucí se od Kerčské šíje až po Baku | Kavkaz |
| b) plošina vyplňující poloostrov Malá Asie | Anatolská |
| c) řeka tekoucí do Mrtvého moře | Jordán |
| d) průliv oddělující Perský a Ománský záliv | Hormuzský |

2 b.

4) Co mají společného tyto státy?

Afgánistán, Kazachstán, Kyrgyzstán, Uzbekistán, Nepál, Bhútán, Turkmenistán, Mongolsko, Tádžikistán

jsou to vnitrozemské státy

1 b.

5) Která je nejlidnatější muslimská země Asie a kolik má obyvatel:

- a) 130 mil.
- b) 165 mil.
- c) 180 mil.
- d) 230 mil.**

Indonésie

1 b., 0,5 b. + 0,5 b.

1 b.

6) Jak se jmenovala říše, které vládli panovníci: Kýros, Kambýses, Dareios ? Ve které zemi bylo její jádro?

Perská říše, Írán

1 b., 0,5 b. + 0,5 b.

1 b.

7) Ve které zemi a ve kterém městě se letos koná setkání hlav států asijsko-pacifické oblasti?

Vladivostok, Rusko

1 b., 0,5 b. + 0,5 b.

1 b.

8) Co spojuje do jedné skupiny státy a žádné jiné: Turecko, Sýrie, Irák

řeka Eufrat

1 b.

9) Mezi hlavní produkční oblasti drogových rostlin patří poloostrov Zadní Indie.

a) Doplňte, jak se této oblasti, kterou představují Myanmar, Laos a Thajsko říká ...**Zlatý trojúhelník**.....

b) Napište české názvy 2 hlavních původních drogových rostlin a název získané drogy.

rostlina **konopí seté** droga **marihuana, hašiš**

rostlina **mák setý** droga **heroin, opium**

součet bodů 2,5 b.

2,5 b.

10) Pro obyvatelstvo Mongolska je typický znak:

vysoká úroveň vzdělávání

většina obyvatelstva se hlásí k buddhismu

vysoká hustota obyvatelstva

rozsídlení do velkých městských aglomerací

0,5 b.

11) Postindustriální struktura hospodářství je typická pro:

Mexiko

Brazílii

Indii

Japonsko

0,5 b.

12) Koncentrace černé metalurgie v severovýchodní Číně se v největší míře vysvětluje:

velkými zásobami surovin a paliva

závislostí na dovozu surovin a paliv

exportním zaměřením odvětví

existencí velkých vědeckých center

0,5 b.

13) Ve velkých městech 2/3 všech odpadů do atmosféry připadá na podíl:

metalurgických závodů
tepelných elektráren
automobilové dopravy
chemických podniků

0,5 b.

14) Největší množství elektrické energie z vybraných asijských zemí se vyrábí v:

Indii
Bangladéši
Pákistánu
Laosu

0,5 b.

15) Vyspělé arabské zemědělství raného středověku obohatilo evropské rolníky o řadu plodin. Která z následujících mezi nimi nebyla?

a) pomeranč b) moruše c) cukrová třtina **d) rajčata**

0,5 b.

16) Doplňte do vět chybějící informace:

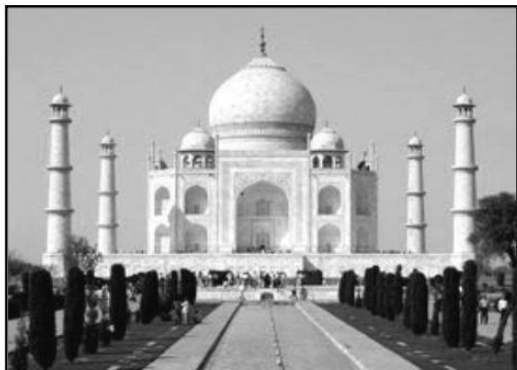
- a) V současné době se Golanské výšiny nacházejí na území státu ...**Izrael**....., který toto území získal válkou se**Sýrií**..... .
- b) Nej hustěji osídlenou oblastí střední Asie je**Ferganská**..... kotlina, která se nachází kolem horního toku řeky, pramenící na úpatí Ťan – šanu.
- c) Od 60. let 20. století je vážným problémem střední Asie vysychání a zánik Aralského jezera, které způsobilo zejména**využívání přítoků pro zavlažování**..... Nejpočetnějším národem, který trpí touto environmentální katastrofou jsou**Karalpakové**..... .
- d) Většina států jihozápadní Asie má úřední jazyk arabštinu, ale v Iránu je to ...**perština**..... a v Izraeli ...**hebrejšтина** ... a ...**angličtina**.. .
- e) Hornaté a obtížně dostupné oblasti Afghánistánu, Iránu a Pákistánu, označované souhrnně jako ...**Zlatý půlměsíc**..., jsou hlavním producentem marihuany a hašiše vyráběného ze setého konopí.

Součet bodů 8 b.

8 b.

17) Na obrázcích jsou zobrazeny významné světové stavby či lokality. Vyberte tu, která pochází z Asie, napište její název a zařaďte do příslušného státu.

a)



b)



c)



d)



a) Taj Mahal - Indie

součet bodů 1 b.

1 b.

Celkem dosaženo maximálně 35,5 b.



Název a adresa školy:

Kraj:

Jméno a příjmení:

Třída: Datum:

Praktická část

30 minut

Pozorně si přečtěte text s obrázky, zaměřte se na tučně zvýrazněné pojmy a odpovězte na otázky pod textem.

11. března 2011 Česká televize odvysílala následující zprávu:

„ Velmi silné **zemětřesení** zasáhlo severovýchodní pobřeží Japonska. Dosáhlo 8,9 stupně Richterovy škály a otřáslo i domy v Tokiu. Zemětřesení se tak zapsalo do historie jako celkově šesté nejsilnější a celkově nejsilnější v historii Japonska. Japonské území následně zasáhly až desetimetrové vlny **tsunami**. Informace o počtu obětí a pohřešovaných se stále rozcházejí. Podle původních informací zemřely stovky lidí a pohřešovaných bylo 88 tisíc lidí. Podle japonské agentury Kjódó zemřelo nejméně 1 000 lidí. Čtyři a půl milionu domácností je bez proudu, Tokio zasáhl **blackout**. Výstraha před tsunami platí pro celou oblast Tichomoří. Zemětřesení způsobilo na severovýchodním pobřeží až 44 velkých požárů, řada lidí je zraněných a řada lidí se pohřešuje. Nejnověji agentura Kjódó informovala o tom, že se našla převrácená loď, na které mělo být až 100 lidí. Nikdo zřejmě nepřežil. Země se dál otřásá, krátce po půlnoci místního času naměřili seizmologové otřes o síle 6,6 stupňů. Prístav Sendai zasáhla desetimetrová přívalová vlna. Záchranáři zde objevily nejméně 300 mrtvých těl. Ve městě se zřítíl hotel. Panují obavy, že trosky pohřbily mnoho lidí. Čtyřmetrová tsunami dorazila i do města Onahama, kde strhávala automobily, kamiony, domy i plavidla. Podobně je postižena celá pobřežní oblast, především prefektura Mijagi, která leží nejbližší **epicentru**.“



1) Proč došlo k zemětřesení právě v Japonsku? Vysvětlete příčinu zemětřesení.

.....
.....

4 b.

2) Vysvětlete pojmy vyznačené tučně v textu:

Zemětřesení

.....
.....

Tsunami

.....
.....

Blackout (a jeho důsledky)

.....
.....

Epicentrum

.....
.....

10 b.

3) Jaká byla nejvážnější havárie tohoto zemětřesení, a který faktor byl opomenutý při ochraně tohoto objektu.

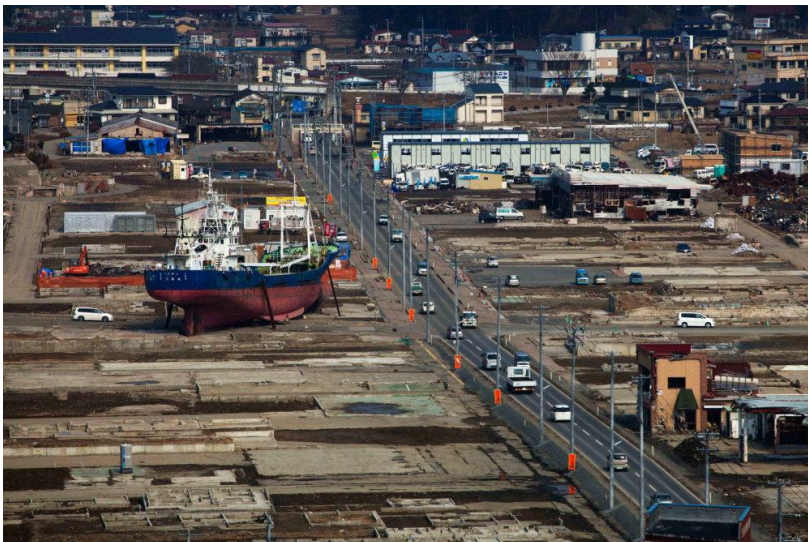
.....

2 b.

4) U následujících obrázků (Kesennuma, severovýchodní Japonsko) doplňte dle svého uvážení měsíc a rok pořízení fotografie.



Měsíc a rok pořízení fotografie:



Měsíc a rok pořízení fotografie:

2 b.

5) Pozorně si přečtete text, opravte nepravdivá tvrzení v textu a odpovězte na otázky pod textem.

a) *Sýrie je křesťanskou zemí, jejíž vláda udržuje moc pomocí represí (výjimečný stav zde platil od roku 1963 do roku 2011) a rozsáhlé cenzury. Vláda Šimona Perése tak čelí protestům živěným dlouho potlačovaným hněvem a odporem vůči režimu. Situace v Sýrii je nejvypjatější od roku 2000. Zpočátku proběhly jen menší protesty. V hlavním městě Bejrútu pořádkové síly v uniformě i v civilu rozehnaly asi desítku demonstrantů, kteří se shromáždili před mešitou v centru Starého města. Nejméně dva demonstranty bezpečnostní agenti zadrželi a odvezli. V pátek 18. března 2011 se spustily první velké nepokoje. Došlo k nim na jihu v křesťaně obývaném městě Dará. Většina obyvatel (74 %) a vojáků pak patří k pravoslavným křesťanům.*

8 b.

b) V Sýrii v současné době probíhají nepokoje v podobě občanské války. Podobné protesty proběhly po roce 2009 i v dalších zemích. Jedná se o 3 země, z nichž 2 se nacházejí na africkém kontinentu a a jedna země na Arabském poloostrově

6 b.

c) Důvodem občanské války v Sýrii je:

*Diktátorské podmínky vládců země
Ekonomická situace země
Přírodní katastrofa, jež zasáhla zemi v roce 2011
Sociální chudoba obyvatelstva země*

1 b.

d) Vojenský zásah ozbrojených sil OSN v Sýrii dosud nepodporovala jedna z uvedených zemí:

USA

Čína

Izrael

Saudská Arábie

1 b.

e) Která osobnost politického života se nachází na obrázku? Jakou organizaci reprezentuje a jak souvisí se situací v Sýrii?



.....

.....

.....

4 b.

Celkem dosaženo maximálně 38 b.



Název a adresa školy:

Kraj:

Jméno a příjmení:

Třída: Datum:

Praktická část – autorské řešení

30 minut

Pozorně si přečtěte text s obrázky, zaměřte se na tučně zvýrazněné pojmy a odpovězte na otázky pod textem.

11. března 2011 Česká televize odvysílala následující zprávu:

„ Velmi silné **zemětřesení** zasáhlo severovýchodní pobřeží Japonska. Dosáhlo 8,9 stupně Richterovy škály a otřásl i domy v Tokiu. Zemětřesení se tak zapsalo do historie jako celkově šesté nejsilnější a celkově nejsilnější v historii Japonska. Japonské území následně zasáhly až desetimetrové vlny **tsunami**. Informace o počtu obětí a pohřešovaných se stále rozcházejí. Podle původních informací zemřely stovky lidí a pohřešovaných bylo 88 tisíc lidí. Podle japonské agentury Kjódó zemřelo nejméně 1 000 lidí. Čtyři a půl milionu domácností je bez proudu, Tokio zasáhl **blackout**. Výstraha před tsunami platí pro celou oblast Tichomoří. Zemětřesení způsobilo na severovýchodním pobřeží až 44 velkých požárů, řada lidí je zraněných a řada lidí se pohřešuje. Nejnověji agentura Kjódó informovala o tom, že se našla převrácená loď, na které mělo být až 100 lidí. Nikdo zřejmě nepřežil. Země se dál otřásá, krátce po půlnoci místního času naměřili seizmologové otřes o síle 6,6 stupňů. Prístav Sendai zasáhla desetimetrová přívalová vlna. Záchranáři zde objevily nejméně 300 mrtvých těl. Ve městě se zřítíl hotel. Panují obavy, že trosky pohřbily mnoho lidí. Čtyřmetrová tsunami dorazila i do města Onahama, kde strhávala automobily, kamiony, domy i plavidla. Podobně je postižena celá pobřežní oblast, především prefektura Mijagi, která leží nejbližší **epicentru**.“



- 1) Proč došlo k zemětřesení právě v Japonsku? Vysvětlete příčinu zemětřesení.

Za hlavní příčinu zemětřesení lze považovat dlouhodobý posun Pacifické tektonické desky pod Japonské ostrovy. Japonsko se nachází na pomezí 3 tektonických desek (Pacifické, Severoamerické a Euroasijské) a díky tomu, je místem častých a silných otřesů.

4 b.

- 2) Vysvětlete pojmy vyznačené tučně v textu:

Zemětřesení – náhlý pohyb zemské kůry, vyvolaný uvolněním napětí – např. z neustálých pohybů zemských desek – podél zlomů.

Tsunami – série po sobě jdoucích vln způsobených náhlým přemístěním velkého množství vody na velkých vodních plochách, hlavně v oceánech. Převážnou většinu tsunami vyvolávají tektonické pohyby litosférických desek na dně oceánů, kdy dochází k seismické činnosti, tedy k zemětřesení.

Blackout (a jeho důsledky)– totální výpadek dodávky elektrické energie nebo rozsáhlé systémové poruchy. Důsledkem jsou vysoké ekonomické ztráty prudce vzrůstající s dobou trvání výpadku.

Epicentrum – bod na povrchu Země, který vznikne kolmým průmětem hypocentra na zemský povrch. Používá se v souvislosti s určením místa výskytu nějaké mimořádné události, například zemětřesení, výbuchu jaderné bomby či meteoroidu v atmosféře.

10 b.

- 3) Jaká byla nejvážnější havárie tohoto zemětřesení, a který faktor byl opomenutý při ochraně tohoto objektu.

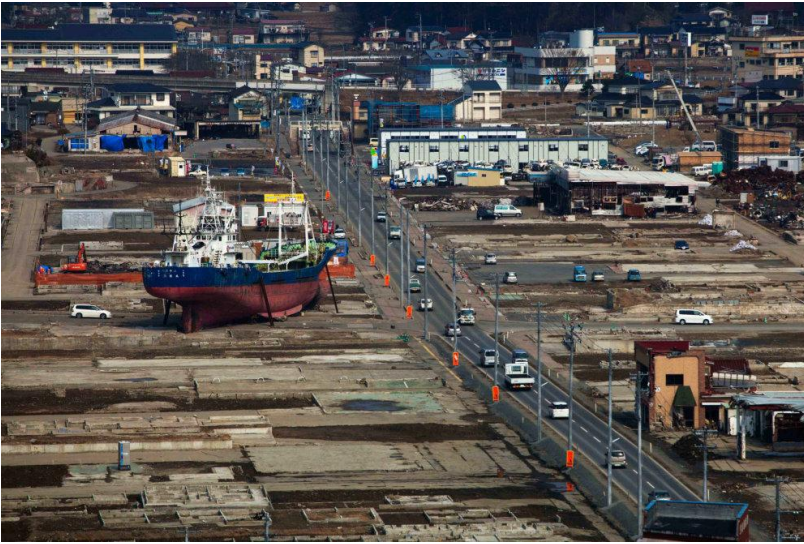
Havárie atomové elektrárny. Nízké hráze proti vlnám Tsunami.

2 b.

- 4) U následujících obrázků (Kesennuma, severovýchodní Japonsko) doplňte dle svého uvážení měsíc a rok pořízení fotografie.



Měsíc a rok pořízení fotografie: **březen 2011**



Měsíc a rok pořízení fotografie: **březen 2012**

2 b.

5) Pozorně si přečtěte text, opravte nepravdivá tvrzení v textu a odpovězte na otázky pod textem.

a) *Sýrie je **islámskou** zemí, jejíž vláda udržuje moc pomocí represí (výjimečný stav zde platil od roku 1963 do roku 2011) a rozsáhlé cenzury. Vláda **Bašára al-Asada** tak čelí protestům živeným dlouho potlačovaným hněvem a odporem vůči režimu. Situace v Sýrii je nejvypjatější od roku 2000. Zpočátku proběhly jen menší protesty, v hlavním městě **Damašku** pořádkové síly v uniformě i v civilu rozehnaly asi desítku demonstrantů, kteří se shromáždili před mešitou v centru Starého města. Nejméně dva demonstranty bezpečnostní agenti zadrželi a odvezli. V pátek 18. března 2011 se spustily první velké nepokoje. Došlo k nim na jihu v křesťany obývaném městě Dará. Většina obyvatel (74 %) a vojáků pak patří k **sunitským muslimům**.*

8 b.

b) *V Sýrii v současné době probíhají nepokoje v podobě občanské války. Podobné protesty proběhly po roce 2009 i v dalších zemích. Jedná se o 3 země, z nichž 2 se nacházejí na africkém kontinentu **Libye** a **Egypt** a jedna země na Arabském poloostrově **Jemen**.*

6 b.

c) *Důvodem občanské války v Sýrii je:*

Diktátorské podmínky vládce země

Ekonomická situace země

Přírodní katastrofa, jež zasáhla zemi v roce 2011

Sociální chudoba obyvatelstva země

1 b.

d) *Vojenský zásah ozbrojených sil OSN v Sýrii dosud nepodporovala jedna z uvedených zemí:*

USA

Čína

Izrael

Saudská Arábie

1 b.

- e) Která osobnost politického života se nachází na obrázku? Jakou organizaci reprezentuje a jak souvisí se situací v Sýrii?



Na obrázku je zobrazen Kofi Annán. V letech 1996 – 2006 působil jako sedmý generální tajemník OSN. V roce 2001 obdržel Nobelovu cenu míru za „práci za lépe organizovaný a mírovější svět“. V současné době působí jako Zvláštní zmocněnec OSN pro řešení krize v Sýrii.

4 b.

Celkem dosaženo maximálně 38 b.